

Mäuse (*Mus musculus domesticus*)
in vorgehängten Fassaden und Doppelböden
[Neubau-Bereich]



&

Ratten (*Rattus norvegicus*)
in Kellern und Abwassersystemen
[Altbau-Bereich]

Stephan Biebl, Dipl.-Ing. (FH)
Nikolai Biebl, Schädlingsbekämpfer



Gliederung

Biologie und Lebensweise

Ursachen

Diagnose / Schadenserkenkung

Schadensfälle / Lösungsmöglichkeiten

Ausblick

Biologie und Lebensweise

Mäuse (*Mus musculus domesticus*)

Größe:	Gewicht: 12 - 30 g, Körperlänge: 6 - 9 cm
Farbe:	graubraun, schwarz, selten mausgrau
Lebensraum:	Im Sommer meist im Freien (unterirdisch), ab Herbst verstärkt in Gebäuden
Würfe / Jahr:	4 - 6, max. 10
Nahrung:	Bevorzugt Getreide, verschiedene Pflanzensamen Nüsse, Feldfrüchte (Rüben, Möhren), Käse, Wurstwaren usw.
	Wasser: Flüssigkeitsbedarf gering – gewöhnlich mit dem Futter, jedoch ist bei reiner Trockennahrung zusätzliche Tränke nötig.
Lebenserwartung:	Ø 9 - 18 Monate, max. 4 Jahr

Biologie und Lebensweise

Ratten (*Rattus norvegicus*)

Größe:	Gewicht: 240 - 400 g, Körperlänge: 20 - 27 cm
Farbe:	Rot-braun bis grau-braun, meist mit heller Bauchseite
Lebensraum:	Leben in Rudeln in einem festen Verband zusammen und belegen feste Reviere
Würfe / Jahr:	6 - 8; bei hoher Populationsdichte nur 3 - 4
Nahrung:	Im Freien: Aas, Eier, Vögel, Kleintiere; aber auch Fleisch, Fisch, Käse und vielerlei Pflanzenkost. Flüssigkeitsbedarf wird i.d.R. aus der Revierumgebung abgedeckt
Lebenserwartung:	Ø 1,5 - 2 Jahre, max. 3 - 4 Jahre

Ursachen Mäuse

- Undichte Gebäudehülle, konstruktiv
- Baumängel, ausführungsbedingt
- Baumängel, Sanierungsstau
- Moderne Bauweise,
- vorgehängte Fassaden



Ursachen Ratten

- Gebäudeschäden, Sanierungsstau
- Hygienemängel, Mülltonnen freizugänglich
- Nutzerverhalten, Türen dauerhaft offen



Diagnose / Schadenserkennung

Mäuse

- Sichtung in höheren Etagen
- Geräusche
- Geruch
- Kot
- Elektroschäden



Diagnose / Schadenserkennung

Ratten

- Sichtung, auch Tagsüber
- Geräusche
- Geruch
- Kot
- Wasser- bzw. Sanitärschäden

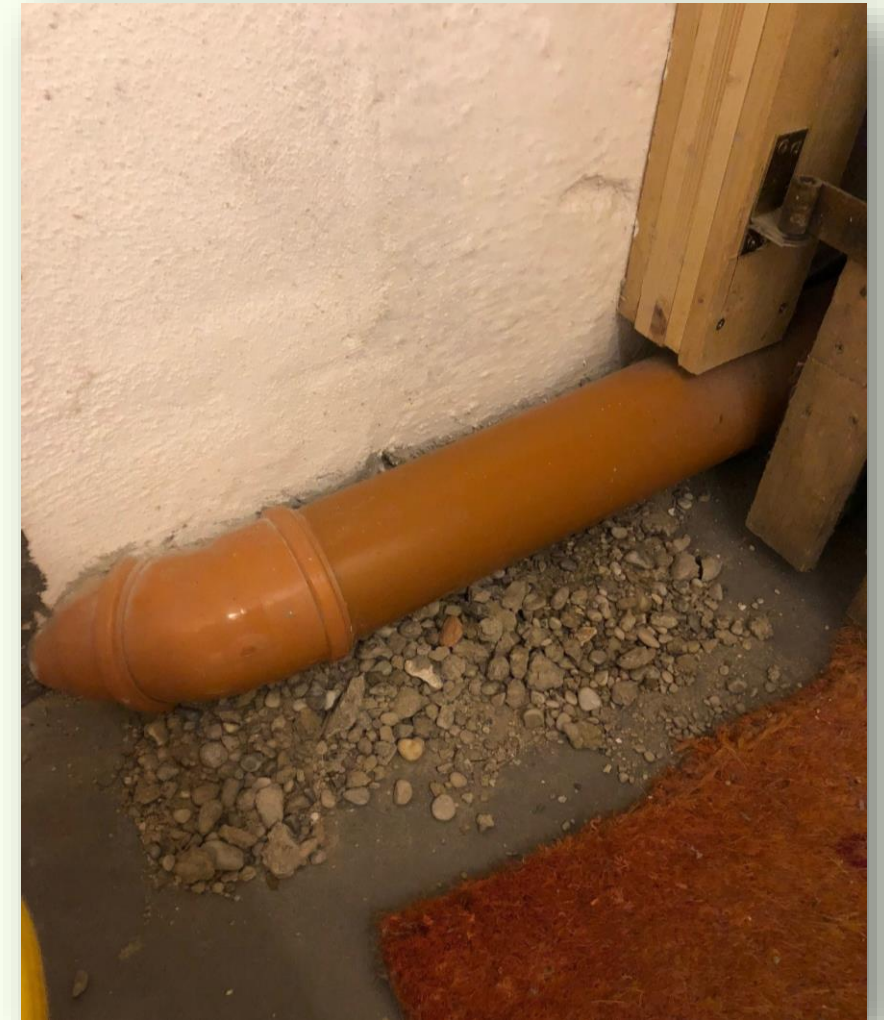


Schadensfälle

Ratten (1)

Altbau-Keller:

Nachträglich eingebautes Abwasserrohr



Schadensfälle Ratten (2)

offener Übergang

Siphon / Ablauf

(unterschiedlicher Durchmesser)



Schadensfälle

Mäuse (1)

Innenbereich:

Einschlupfmöglichkeit
in Vormauerung



Schadensfälle

Mäuse (1)



Öffnungen mit Edelstahl-Polyfiber-Wolle verschlossen

Schadensfälle Mäuse (2)

Außenbereich:

Wandverkleidung
aus Holz



Bodenanschluss offen



Schadensfälle Mäuse (2)

Verschluss
mittels
Lochblechstreifen

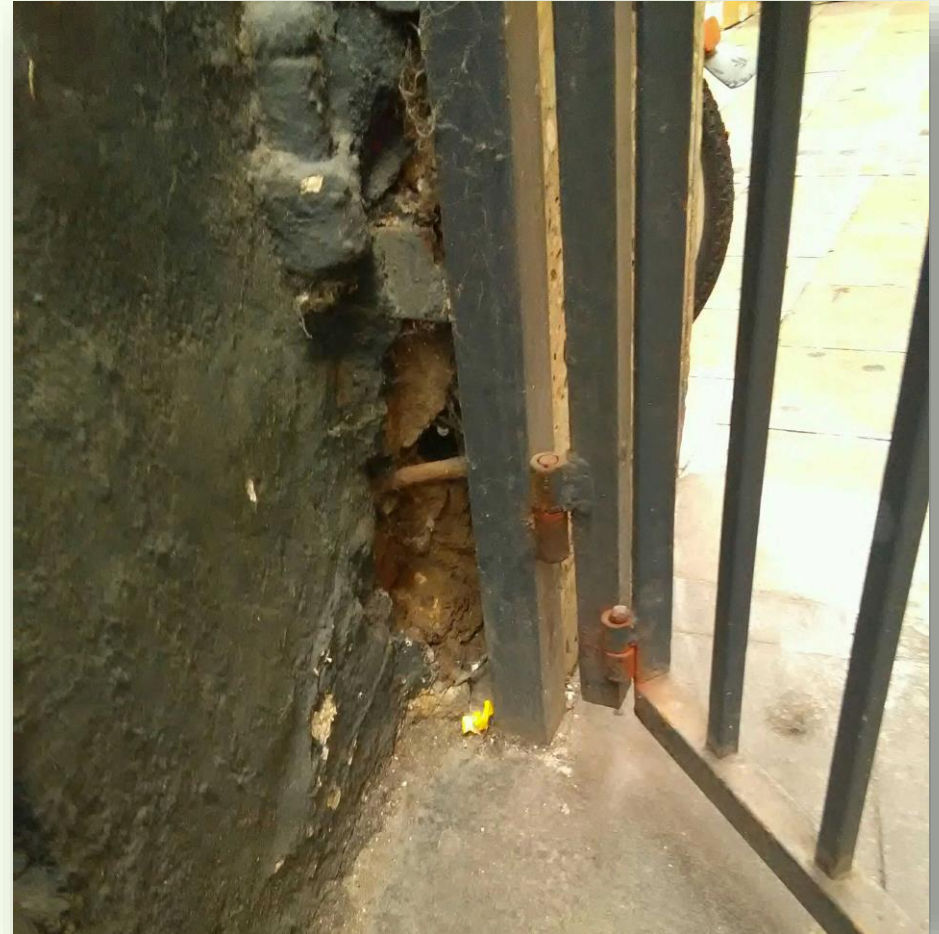


Schadensfälle

Mäuse (3)

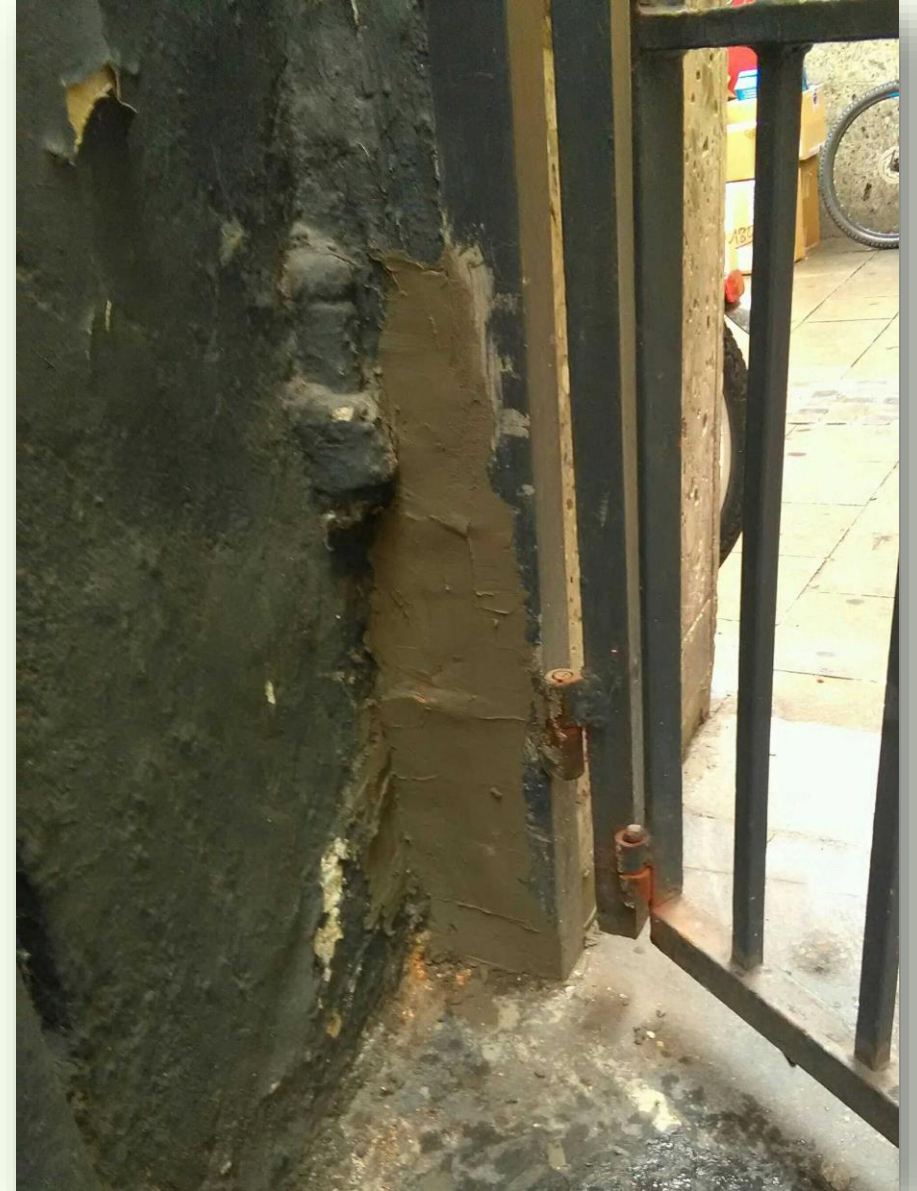
Außenbereich:

Fehlstellen im Putz / Mauerwerk



Schadensfälle Mäuse (3)

Öffnungen mittels Mauermörtel /
Estrichbeton verschlossen



Schadensfälle

Mäuse (4)

Außenbereich:

Offene Fugen im Pflaster
am Gebäudeanschluss

*mögliche Maßnahme:
Verfugung mit Estrichbeton
Ausspritzen der Öffnungen
mit 2K-Schaum*



Schadensfälle Mäuse (5)

Innenbereich, Keller:

Installationskasten, unten offen
Zugang zu Steigschächten

Maßnahme: Verschluss
mittels Lochblechstreifen



Ausblick

Die Problematik wird zunehmen:

1. Bauweise:

- Vorgehängte Fassaden
- Offene Fassadenkonstruktionen

2. Energieeinsparverordnung (EnEV):

- WDVS-Systeme

3. steigende Baukosten / Kostendruck

- ausführungsbedingte Baumängel
- Sparmaßnahmen bei der Planung

SB STEPHAN BIEBL

INGENIEURBÜRO FÜR HOLZSCHUTZ



Stephan Biebl

Ingenieurbüro für Holzschutz
Mariabrunnweg 15
83671 Benediktbeuern

Telefon: 08857 697040

Fax: 08857 697041

Email: info@holzwurmfluesterer.de

FÜNF GENERATIONEN QUALITÄT



Hygiene

- Schädlingsbekämpfung
- Monitoring / Dokumentation
- Desinfektion
- Objektuntersuchung / Analyse
- Antiquitätenschutz

Bautenschutz

- Taubenabwehr
- Asbest- und Schadstoffsanierung
- Schimmelpilzschadensanierung
- Mauerwerksanierung
- Spezialreinigungsverfahren
- Schadens- und Ursachenfeststellung
- Holzschutz nach DIN 68800

www.bieblsoehne.de

Biebl & Söhne Hygiene GmbH
Tel.: 089 612000-77

Biebl & Söhne Bautenschutz GmbH
Tel. 089 612000-88